



АДМИНИСТРАЦИЯ ГОРОДА ПЕРМИ
ДЕПАРТАМЕНТ ЗЕМЕЛЬНЫХ ОТНОШЕНИЙ

РЕШЕНИЕ

о размещении объектов № 21-01-44-1138 от 26 АВГ 2021

г. Пермь, ул. Сибирская, 15

Департамент земельных отношений администрации города Перми в соответствии с пунктом 3 статьи 39.36 Земельного кодекса Российской Федерации, Положением о порядке и условиях размещения объектов на землях или земельных участках, находящихся в государственной или муниципальной собственности, на территории Пермского края без предоставления земельных участков и установления сервитутов, публичного сервитута, утвержденным постановлением Правительства Пермского края от 22 июля 2015 г. № 478-п, заявлением от 17 августа 2021 г. № 21-01-06-12843

разрешает ОАО «МРСК Урала» (ИНН 6671163413, ОГРН 1056604000970, местонахождения: 620026, Свердловская область, г. Екатеринбург, ул. Мамина - Сибиряка, д. 140)

размещение объекта: линии электропередачи классом напряжения до 35 кВ, а также связанные с ними трансформаторные подстанции, распределительные пункты и иное предназначенное для осуществления передачи электрической энергии оборудование, для размещения которых не требуется разрешения на строительство (строительство БКТП-6/0,4 кВ, КЛ-6 кВ, КЛ-0,4 кВ для электроснабжения административного здания по адресу: г. Пермь, Мотовилихинский район, ул. Юрша, 1в).

способ размещения объекта: подземный

на землях: государственная собственность на которые не разграничена

на срок: 11 месяцев

местоположение: г. Пермь, Мотовилихинский район, ул. Юрша.

Территория, согласно схеме, расположена в зоне с особыми условиями использования территории: приаэродромная территория аэродрома аэропорта Большое Савино; в прочих зонах ограничений: водоохранная зона; прибрежная защитная полоса; береговая полоса.

ОАО «МРСК Урала»:

1. соблюдать Правила охраны коммунальных тепловых сетей, утвержденные Приказом министерства архитектуры, строительства и жилищно-коммунального хозяйства Российской Федерации от 17 августа 1992 г. № 197 «О типовых правилах охраны коммунальных тепловых сетей»;

2. соблюдать Правила использования воздушного пространства, установленные Постановлением Правительства Российской Федерации от 11 марта 2010 г. № 138 «Об утверждении Федеральных правил использования воздушного пространства Российской Федерации»;

3. соблюдать Правила использования береговой полосы, установленные

статьей 6 Водного Кодекса Российской Федерации;

4. соблюдать Правила использования водоохранной зоны и прибрежной защитной полосы, установленные статьей 65 Водного Кодекса Российской Федерации;

5. в соответствии с пунктом 7(2) Положения о порядке и условиях размещения объектов на землях или земельных участках, находящихся в государственной или муниципальной собственности, на территории Пермского края без предоставления земельных участков и установления сервитутов, публичного сервитута, утвержденного постановлением Правительства Пермского края от 22 июля 2015 г. № 478-п, представить в департамент земельных отношений в течение 1 месяца с момента размещения объектов материалы контрольной геодезической съемки размещенных объектов на бумажном и электронном носителях на безвозмездной основе.

Приложение: схема предполагаемых к использованию земель или части земельного участка (на 1 л. в 1 экз.).

Начальник отдела предоставления
земельных участков по работе
с юридическими лицами



С.С. Бажина

Схема предполагаемых к использованию земель или части земельного участка

Объект: «Строительство КЛ 6 кВ от РУ 6 кВ ТП-2331, для электроснабжения административного здания по адресу: Пермский край, г. Пермь, Мотовилихинский район, ул. Юрша, 1б (кад. номера зем. участка 59:01:0000000-373)»

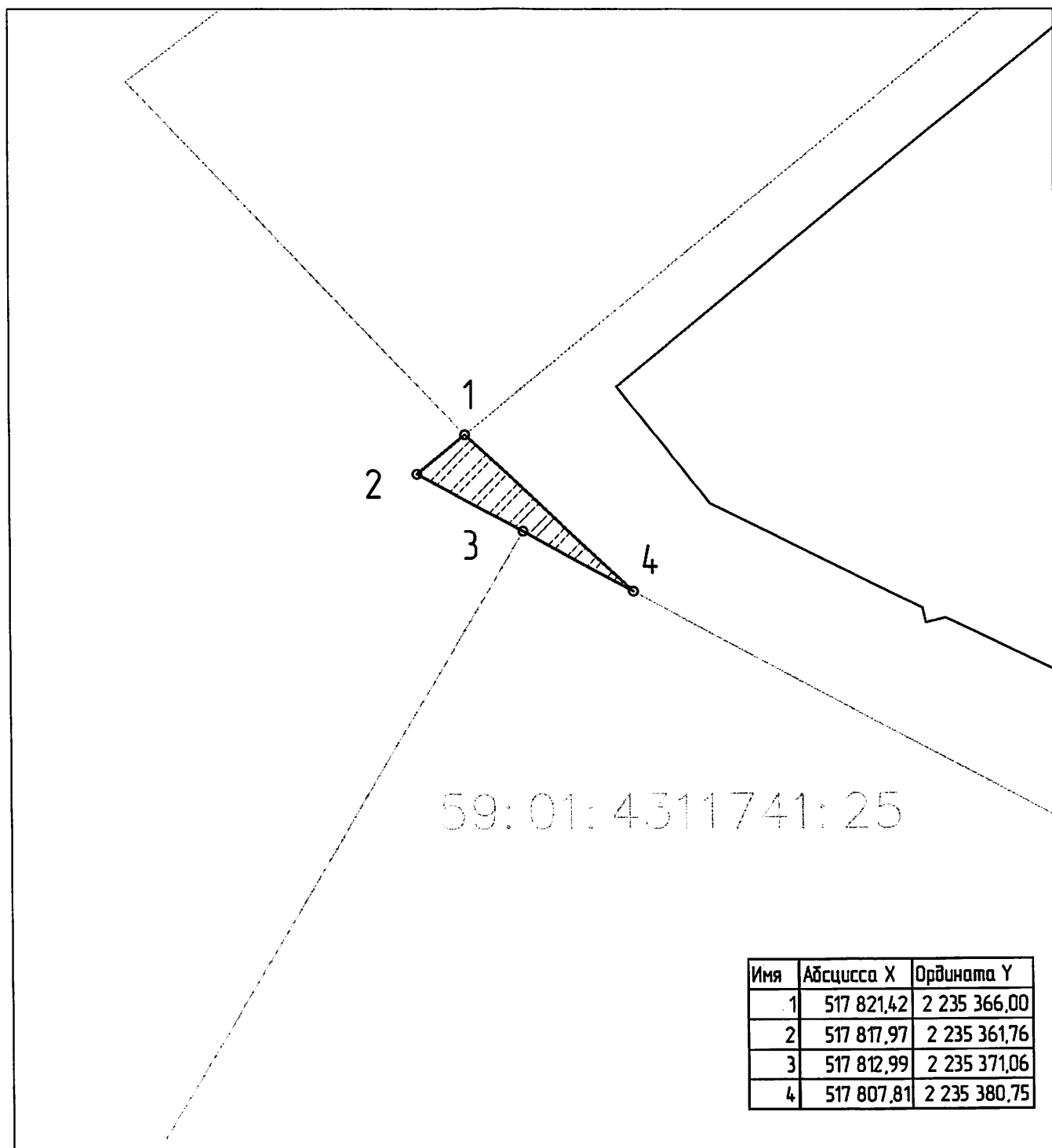
Местоположение: край Пермский, г. Пермь, р-н Мотовилихинский

Кадастровый номер земельного участка: 59:01:4311741

Категория: –

Площадь земельного участка: 54 м2

Масштаб 1:500



Условные обозначения:

59:07:4219198 – кадастровый номер кадастрового квартала

8 – номер учтенного земельного участка

ЗУ1 – испрашиваемый земельный участок

н1, 1 – характерная точка границы,

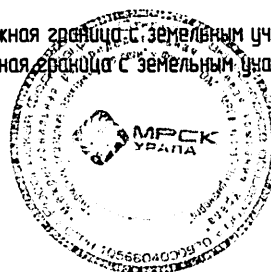
сведения о которой позволяют

— граница смежного земельного участка

— граница земель, предполагаемых к использованию

3-4 – смежная граница с земельным участком 59:01:4311741:25

1-4 – смежная граница с земельным участком 59:01:4311741:8044



Заявитель: Жданов П.М. по доверенности №ПЗ-116-2021 от 27.01.2021